

Száma: _____/2014.

ELŐTERJESZTÉS**a Szociális, Gyermekjóléti és Egészségügyi Szolgálat személyes gondoskodás körében
nyújtott szolgáltatásairól készült beszámoló elfogadásáról****Tisztelt Képviselő-testület!**

A szociális igazgatásról és szociális ellátásokról szóló 1993. évi III. törvény (a továbbiakban: Szt.) 92/B. § (1) bekezdés d) pontja alapján a személyes gondoskodást nyújtó szociális intézmény állami fenntartója évente egy alkalommal értékeli a szakmai munka eredményességét. Az Szt. 4. § (1) bekezdés a) alpontja értelmében a helyi önkormányzat állami fenntartónak minősül.

A Szociális, Gyermekjóléti és Egészségügyi Szolgálat 2013. évi szakmai munkájának összegzését elkészítette. A beszámoló bemutatja az intézmény felépítését, megismerhetjük a szolgálat eredményeit, és megállapíthatjuk, hogy Hatvan városban szinte teljes körű szolgáltatást nyújtanak.

Kérem a Tisztelt Képviselő-testületet, hogy a beszámolót szíveskedjen megvitatni és az alábbi határozati javaslatot elfogadni.

Határozati javaslat:

Hatvan Város Önkormányzata Képviselő-testülete a Szociális, Gyermekjóléti és Egészségügyi Szolgálat által a személyes gondoskodás körében végzett 2013. évi feladatellátásról szóló beszámolót elfogadja.

Határidő: 2014. június 5. (tájékoztatásra)

Felelős: Hatvan város polgármestere a Hatósági Iroda útján

H a t v a n, 2014. május 8.

Köves Gábor Nándorné
a bizottság elnöke

Látta:

dr. Szikszai Márta
jegyző

**SZOCIÁLIS, GYERMEKJÓLÉTI ÉS EGÉSZSÉGÜGYI
SZOLGÁLAT**

BESZÁMOLÓ

a

2013. évi

**személyes gondoskodás körében
végzett feladatok ellátásáról**

Hatvan

TARTALOMJEGYZÉK

BEVEZETÉS	1
1. AZ INTÉZMÉNY FŐBB ISMÉRVEI	1
2. AZ INTÉZMÉNY FELADATELLÁTÁSÁNAK ÁLTALÁNOS ÉRTÉKELÉSE	4
3. SZOCIÁLIS SZOLGÁLTATÁSOK BEMUTATÁSA	5
3. 1. Családsegítés	5
3. 2. Háztartási adósságkezelés és tanácsadás	14
3. 3. Pszichiátriai betegek közösségi ellátása	15
3. 4. Szociális étkeztetés	18
3. 5. Házi segítségnyújtás	20
3. 6. Idősek nappali ellátása	22
3. 7. Fogyatékkal élők nappali ellátása	25
3. 8. Támogató szolgáltatás	28
4. EGYÉB INTÉZMÉNYI PROGRAMOK	31
5. ÖSSZEGZÉS	32

1. BEVEZETÉS

Tisztelt Képviselő-testület!

A szociális igazgatásról és szociális ellátásokról szóló 1993. évi III. törvény 92/B. § (1) bekezdés d.) pontja rendelkezik arról, hogy a személyes gondoskodást nyújtó szociális intézmények fenntartójának évente értékelnie kell az intézményben folyó szakmai munkát.

Ezen értékeléshez nyújtjuk be Intézményünk 2013. évben végzett munkájáról szóló Beszámolóinkat.

1. AZ INTÉZMÉNY FŐBB ISMÉRVEI

Az Intézmény fenntartója:

A Szociális, Gyermekjóléti és Egészségügyi Szolgálat Intézmény-fenntartó Társulás volt, majd 2013. július 01-jei hatállyal a Szociális, Gyermekjóléti és Egészségügyi Társulás lett.

Az Intézményfenntartó társulásban: Boldog, Csány, Ecséd, Hatvan, Heréd, Hort, Kerekharaszt, Nagykökényes, Petőfibánya, Rózsaszentmárton és Zagyvaszántó települések vesznek részt.

Az Intézmény székhelye: Hatvan, Kossuth tér 15. szám alatt található. A székhelyen kívül további **10 telephely** tartozik az Intézményhez. A telephelyek közül kettőn szociális ellátást, kettőn bölcsődei szolgáltatást és hat telephelyen egészségügyi alapellátást nyújtunk.

2013. évben Intézményünk 8 szociális, 2 gyermekvédelmi és 3 egészségügyi szolgáltatással segítette a települések lakosait, az alábbiak szerint:

Szolgáltatás megnevezése	Ellátási terület
1. SZOCIÁLIS SZOLGÁLTATÁSOK	
▪ Családsegítés	Boldog, Hatvan, Heréd, Kerekharaszt, Nagykökényes
▪ Adósságkezelés	Hatvan
▪ Pszichiátriai betegek közösségi ellátása	Hatvan
▪ Étkeztetés	Hatvan
▪ Házi segítségnyújtás	Boldog, Hatvan, Heréd, Kerekharaszt, Nagykökényes
▪ Értelmi fogyatékkal élők nappali ellátása	Boldog, Csány, Hatvan, Heréd, Kerekharaszt, Nagykökényes
▪ Idősek nappali ellátása	Hatvan
▪ Támogató szolgáltatás	Hatvan, Kerekharaszt
2. GYERMEKVÉDELMI SZOLGÁLTATÁSOK	
▪ Bölcsődei ellátás	Hatvan, Boldog, Csány, Kerekharaszt, Nagykökényes, Heréd
▪ Gyermekjóléti szolgáltatás	Boldog, Csány, Ecséd, Hatvan, Kerekharaszt, Nagykökényes
3. EGÉSZSÉGÜGYI SZOLGÁLTATÁSOK	
▪ Anyatejgyűjtés	Hatvan és a környező települések
▪ Ifjúsági egészségügyi ellátás	Hatvanban működő középiskolákra terjed ki.
▪ Védőnői szolgáltatás	Hatvan, Kerekharaszt

Az intézményben folyó szakmai munka alapvető kereteit az:

- 1993. évi III. tv. A szociális igazgatásról és szociális ellátásokról szóló törvény,
- 1997. évi XXXI. tv. A gyermekek védelméről és a gyámügyi igazgatásról szóló törvény,
- 1997. évi CLIV. tv. Az egészségügyről szóló törvény,
- A fentebb jelzett jogszabályokhoz kapcsolódó rendeletek, végrehajtási utasítások,
- és a gesztor önkormányzat szociális-, gyermekvédelmi-, egészségügyi ellátásokra vonatkozó rendeletei határozzák meg.

2013. évben Intézményünkben **több változás** is történt:

- Az intézmény vezetője, több mint 20 év után 2013. májusában távozott a Szolgálat éléről, ezután 1 hónapig megbízott igazgató irányította az intézményt, majd 2013. június 01-jétől új igazgató került kinevezésre.
- 2013. július 01-jével az Intézmény fenntartója a Szociális, Gyermekjóléti és Egészségügyi Társulás lett.
- 2013. október 01-jei dátummal szervezeti átalakítás történt, mely a Szolgálat minden munkacsoportját érintette.
A Családsegítő és Gyermekjóléti Szolgálat néven, egy szervezeti egységben, de külön munkacsoportként működő teamek (Családsegítő Szolgálat, Gyermekjóléti Szolgálat) október 01-jével kettéváltak, és újra külön egységként tevékenykedtek. Ezzel egyidejűleg az addig Speciális Gondozó Szolgálathoz tartozó Pszichiátriai Betegek Közösségi Ellátása – mint munkacsoport – bekerült a Családsegítő Szolgálat irányítása alá. A SPECGO-hoz tartozó másik két munkacsoport pedig (Támogató Szolgálat, Fogyatékkal élők Nappali Intézménye) önálló szervezeti egységként működik októbertől. A Területi Szociális Ellátó Szolgálat Idősek Ellátása néven, új feladattal (karbantartási szolgáltatás időskorúak, szépkorúak részére) kiegészülve folytatta munkáját.
- A szervezeti átalakítást követően elkészült az intézmény honlapja, mely a www.szogyeszolgalat.hatvan.hu címen érhető el.

2013-ban sok változás történt, ennek ellenére igyekszünk megőrizni, továbbvinni a korábban megfogalmazott **missziót**, miszerint:

Jól képzett, a szakma és a kliensek iránt elkötelezett, fejlődésre, változásra kész munkatársaink egyéneket, családokat, közösségeket segítenek abban, hogy élethelyzetükön változtatni tudjanak. Támogatást nyújtunk ahhoz, hogy a nehézségeken úrrá legyenek, újra erősnek és hatékonyak érezzék magukat.

Célunk a szakmai minőség, klienseink magas szintű ellátása. Hiszünk a egyének, csoportok, közösségek belső fejlődésében. Tiszteljük az embert, az emberi szabadságot.

A feladatok ellátásához rendelkezésre álló **dolgozói létszám 2013. évben:**

Feladat	Dolgozói létszám (fő) Szervezeti átalakítás előtt			Dolgozói létszám (fő) Szervezeti átalakítás után		
	szakdolgozó	egyéb	összesen:	szakdolgozó	egyéb	összesen:
Intézményvezetés	3	1	4	3	2	5
Szociális ellátás	28	1	29	30	1	31
Gyermekevédelmi ellátás	27	8,5	35,5	27	8,5	35,5
Egészségügyi ellátás	14	1	15	14	1	15
ÖSSZESEN:	72	11,5	83,5	74	12,5	86,5

A 2012. évi dolgozói létszámhoz képest 2013-ban az alábbi változások történtek:

- 1 fő karbantartó (időskorúak, szépkorúak ellátására) került felvételre,
- 1 fő szociális segítő (étkeztetés) álláshely, továbbá
- 1 fő családgondozó (családsegítés) státusz került bővítésre.

Ezen intézményi létszámon felül foglalkoztatásra került 2013. november 15-től 3 fő az NRSZH támogatásával.

2. AZ INTÉZMÉNY FELADATELLÁTÁSÁNAK ÁLTALÁNOS ÉRTÉKELÉSE

Intézményünk 2013-ban is három szakterülethez (szociális, gyermekevédelem, egészségügy) tartozó szolgáltatásokat nyújtott. Az elvégzett munkáról a szakterületeknek megfelelő bontásban készültek beszámolók.

Az **egészségügyi feladatellátásban** 2013-ban újragondolásra, illetve újraosztásra kerültek a védőnői körzetek és az ahhoz tartozó iskolák. Erről a szakterületről az ÁNTSZ tiszti főorvosa készít éves beszámolót a Képviselő-testület felé.

Gyermekvédelmi feladatellátás: Intézményünk gyermekvédelmi területén végzett munkájáról az áprilisi testületi ülésre készítettünk részletes beszámolót.

Szociális feladatellátás:

Jelen Beszámoló célja a szociális területen végzett munkánk bemutatása, így a továbbiakban szociális feladatellátásunkat ismertetem.

Felügyeleti szervek által végzett szakmai ellenőrzések:

- Fenntartói ellenőrzés (normatív állami támogatások, jogszabály által meghatározott alapidokumentumok ellenőrzése)
- NRSZH ellenőrzés (szociális ellátások hatósági ellenőrzése)
- OEP ellenőrzés (finanszírozás felhasználásának teljesítése)
- MÁK ellenőrzés (a támogatások elszámolásának jogszerűsége)

Az ellenőrzések kapcsán elmondható, hogy, az intézmény működése a jogszabályoknak megfelel, kollégáink a törvényi előírásoknak megfelelően készítik el- és vezetik a nyilvántartásokat. Az ellenőrzési jegyzőkönyvben szereplő javaslatok, hiányosságok azóta korrigálásra kerültek.

3. SZOCIÁLIS SZOLGÁLTATÁSOK BEMUTATÁSA

3. 1. CSALÁDSEGÍTÉS

A *családsegítés* szociális gondokkal, életvezetési problémákkal küzdő egyének, családok szociális és mentálhigiénés ellátását jelenti.

Az ellátás alapvető munkamódja az egyéni esetkezelés, a csoportos és a közösségi szociális munka.

Családsegítő tevékenységünket 2013-ban is kistérségi feladatellátás keretében, Hatvan mellett Boldog, Heréd, Kerekharaszt és Nagykökényes településeken végeztük.

A szolgáltatást minden településen helyben vehették igénybe a lakosok, az ügyeleti időket a lakosságszám és a települési sajátosságok figyelembevételével alakítottuk ki.

A feladatellátáshoz szükséges **tárgyi feltételek** rendelkezésre álltak, irodát a helyi önkormányzatok, az infrastruktúrát az önkormányzatok és Intézményünk közösen biztosították.

Az önkormányzatok nehéz anyagi helyzetét respektálva, a múlt évben igyekeztünk a működtetés költségeit minimalizálni.

A **személyi feltételek**ben 2013-ban történt változások:

- A családsegítést 2013. szeptember 30-ig 5 fő látta el, majd október 01-jétől – a szervezeti változás következtében – 6 családgondozó.
- A Családsegítő Szolgálat szakmai vezetőt kapott, aki egyben az intézményvezető helyettese is.

A feladatellátás legfontosabb elemei:

⇒ **ügyeleti ellátás:**

családgondozóink az ügyeleti rendben meghatározottak szerint fogadják a Szolgálatot felkereső ügyfeleket, és az általuk hozott problémának megfelelően járnak el.

2013-ban Hatvanban **4.090** ügyeleti esetkezelést végeztünk. Az összes település vonatkozásában ez a szám **5.758** eset volt.

⇒ **családgondozás:**

Az ügyfelek által hozott problémák legtöbb esetben nem oldhatók meg egyetlen találkozással. Így ügyfél és családgondozó között írásbeli megállapodása alapján kezdetét veszi a probléma jellegétől függő közös munka, *családgondozás* keretében. A családgondozás hivatott a nem megfelelő működés korrigálására, az egyén, család természetes és mesterséges támaszainak felkutatására, az erőforrások mozgósítására.

A családgondozás helyszínei között szerepel az ellátott lakása is, mivel saját lakókörnyezetében más a működési módja és a szakember is más jellegű információkra tud szert tenni. Szakembereink 2013-ban összesen **507** egyénnel (családdal) dolgoztak, és **170** esetben keresték fel az ügyfeleket saját otthonukban.

Az alábbi táblázat a **családsegítés 2013. évi forgalmi adatait** tartalmazza
településenkénti bontásban

(összehasonlításként a táblázatban feltüntetettük az előző év – 2012. – forgalmi adatait is):

	Hatvan	HAKTI	Boldog	Heréd	Nagykökényes	Kerekharaszt	Összesen	Évszám
Működési napok száma	252	146	104	104	50	12	668	2012
	255	150	104	104	50	12	675	2013
Éves forgalom	3.464	903	657	205	64	83	<u>5.376</u>	2012
	4.090	472	778	166	97	155	<u>5.758</u>	2013
Új gondozásba vett esetek	130	85	19	16	3	4	257	2012
	73	55	15	6	1	9	159	2013
Új esetekből rendszeres szociális segélyben részesülő ügyfél	14	-	1	3	2	1	21	2012
	1	-	-	1	1	-	3	2013
Gondozott családok/személyek száma	191	135	40	38	17	9	430	2012
	241	137	53	40	17	19	507	2013
Gondozott családból/személyből rendszeres szociális segélyben részesülő ügyfél	33	-	2	1	-	-	36	2012
	34	-	1	1	1	1	38	2013
Családlátogatások száma	79	65	9	43	10	16	222	2012
	55	45	10	23	9	28	170	2013

**A szolgáltatást igénybevevők által hozott problémák, problématípus szerinti
bontásban:**

	Hatvan	Boldog	Heréd	Nagykökényes	Kerekharaszt	Összesen	Évszám
Életviteli	317	25	22	20	20	404	2012
	261	59	20	10	19	369	2013
Családi-kapcsolati	75	12	8	3	2	100	2012
	124	23	13	3	16	179	2013
Lelki-mentális	10	3	1	-	1	15	2012
	17	-	3	-	1	21	2013
Gyermekevelési	30	3	-	1	-	34	2012
	11	7	1	-	-	19	2013
Anyagi	513	98	47	13	6	677	2012
	1096	50	24	13	12	1195	2013
Foglalkozással kapcsolatos	201	33	21	2	9	266	2012
	337	60	14	10	14	435	2013
Ügyintézéshez kér segítséget	527	384	41	10	9	971	2012
	749	498	55	34	19	1355	2013
Egészségügyi	54	21	20	-	15	110	2012
	30	5	6	-	1	42	2013
Információ-kérés	1293	78	43	13	21	1448	2012
	1449	76	30	25	57	1637	2013
Családon belüli bántalmazás	10	-	1	1	-	12	2012
	6	-	-	-	8	14	2013
Hajléktalanság	31	-	1	-	-	32	2012
	6	-	-	-	-	6	2013
Adósságkezelés	1166	-	-	-	-	1166	2012
	333	-	-	-	-	333	2013
Egyéb	140	-	-	1	-	141	2012
	143	-	-	2	8	153	2013
ÖSSZESEN	4367	657	205	64	83	5376	2012
	4562	778	166	97	155	5758	2013

A problémátípusokat vizsgálva, a 13 problémátípus közül az *anyagi*, az *ügyintézéshez segítség és információkérés* problémaesetek száma mutat kiugró emelkedést 2012-höz képest.

Csökkenett az *életviteli*, és *gyermeknevelési* problémával jelentkezők száma, illetve nagymértékű csökkenést mutat az előző évhez képest az *adósságkezeléssel* hozzánk fordulók száma.

Az össz-esetszám tekintetében 2012. évhez viszonyítva közel 400 megkereséssel több érkezett.

**Az ügyfeleink által hozott problémákra szakembereink az alábbi szolgáltatás –
elemekkel reagáltak:**

A családgondozók által nyújtott szolgáltatások esetszámai 2013-ban

	Hatvan	Boldog	Heréd	Nagykökényes	Kerekharaszt	Összesen	Évszám
Segítő beszélgetés	153	31	12	10	16	222	2012
	249	48	15	3	20	335	2013
Tanácsadás	1988	40	30	3	18	2079	2012
	1462	68	16	13	5	1564	2013
Információ közvetítés	390	57	45	13	11	516	2012
	634	33	37	29	60	793	2013
Ügyintézés segítése	968	496	67	15	14	1560	2012
	1047	617	67	33	25	1789	2013
Gondozásba vétel	116	3	5	4	5	133	2012
	43	-	4	1	7	55	2013
Családlátogatás	79	9	43	10	16	157	2012
	55	10	23	9	28	125	2013
Továbbirányítás	58	7	2	-	-	67	2012
	27	1	3	-	-	31	2013
Beilleszkedési program	5	1	1	-	1	8	2012
	5	-	-	-	-	5	2013
Egyéb	610	13	-	9	2	634	2012
	1040	1	-	9	10	1060	2013
ÖSSZESEN	4367	657	205	64	83	5376	2012
	4562	778	166	97	155	5758	2013

⇒ **Probléma észlelő – jelző rendszer működtetése**

A családsegítést végző szervezetek számára a Szociális törvény kötelező tevékenységként írja elő az észlelő – jelző rendszer kiépítését és működtetését. A jól működő jelzőrendszer minden családokat, egyéneket segítő szervezet számára fontos, hiszen ezzel egymás munkáját segítjük. A jelzőrendszeri tagok aktivitásának fenntartása, a találkozók megszervezése, a közös munkamódszer kidolgozása a családsegítők feladata.

Családsegítő munkacsoportunk ebben az évben is eleget tett jogszabályi kötelezettségének az észlelő – jelző rendszer működtetésével. 2013-ban Hatvanban, Heréden, Nagykökényesen és Boldogon szerveztünk jelzőrendszeri találkozót.

⇒ **Adományok**

Termék megnevezése	Honnan?	Milyen célra?	Mennyisége/értéke
Pékáru	Zombori Pékség	Családoknak	20 kg/4,000 Ft
Zsömle	Zombori Pékség	Maratoni Focira	600 db/8,000 Ft
Karácsonyi csomag	LEONI	Családoknak	20 db/20,000 Ft
Szódavíz	Magánszemélytől	Marathoni Foci	10 rekesz/12,000 Ft
Pénzadomány	Leoni	Maratoni Focihoz	50, 000 Ft
Ruhasegély	Magánszemélyektől	Családoknak	200 zsák/20 kg 40 mázsa/400,000 Ft
Egyéb felajánlások játék, egyéb..	Magánszemélyektől	Családoknak	20 zsák/20 kg 400 kg/40,000 Ft
Bútor, konyhai gép felajánlások	Magánszemélyektől	Családoknak	20 alkalommal/ 50,000 Ft
Keksz	Detki keksz	Maratoni Foci	5 doboz/15,000 Ft
Repianyang	Rendőrség	Maratoni Foci	10,000 Ft
Alma	Magánszemélytől	Maratoni Foci	1 láda/10,000 Ft
Élelmiszerbank Élelmiszersegély	NOE-én keresztül	családoknak	20,000,-
Ruhasegély	Decathlon	családoknak	400 db póló/400,000 Ft 9 doboz ruhanemű/50,000 Ft
Cipősdoboz	Hatvani Nőegylet	családoknak	45 db/50,000 Ft
Élelmiszerbank Vöröskereszt	Élelmiszersegély	családoknak	800 adag/1,000,000 Ft
Élelmiszerbank Vöröskereszt	Élelmiszersegély	családoknak	800 adag/1,000,000 Ft
NOE Budapest	TV adomány	családoknak	300,000 Ft
Családsegítő Szolgálat Hatvan	Élelmiszercsomag	családoknak	50 csomag/50,000 Ft

Ruhaadomány közvetítésére 2013-ban **929 esetben** került sor. Egyéb adományt (játék, bútor, konyhai eszközök) **218 esetben** továbbítottunk. **997 alkalommal** segítettük kisebb – nagyobb élelmiszerkészlettel a rászorulókat.

⇒ **Telefon, fax, internetes ügyintézés, levélírás**

Ügyfeleink érdekérvényesítő képessége sajátos helyzetükből adódóan elég gyenge. Nagyon sok esetben a telefonálás, internetes ügyintézés gondot okoz számukra, ezért ehhez kérnek segítséget. 2013-ban **3.680 alkalommal** segítettünk ilyen irányú kérések megoldásában.

⇒ **Társadalombiztosítási tanácsadás**

A társadalombiztosítási tanácsadás évek óta nagyon népszerű szolgáltatása a Családsegítő Munkacsoportnak.

2013-ban **980 fő 1.140 alkalommal** vette igénybe a szolgáltatást.

családtámogatási ellátások: családi pótlék, GYES, GYET, anyasági támogatás	34% - 418 esetben 2012-ben 45% - 513 esetben 2013-ben
nyugdíjbiztosítási ellátások: szolgálati idő számítás, rokkant nyugdíj, öregségi nyugdíj igénylés, magán-nyugdíjpénztári tagság	58% - 713 esetben 2012-ben 49% - 559 esetben 2013-ben
egészségbiztosítási ellátások: táppénz, terhességi-gyermekágyi segély, GYED, egészségügyi szolgáltatásra való jogosultság:	8% - 98 esetben 2012-ben 6% - 68 esetben 2013-ben
Éves megkeresések száma: 2012-ben	1231 alkalom – 1014fő
2013-ban	1140alkalom – 980 fő

2013-ban a leggyakoribb megkeresés nyugdíjbiztosítási ügyben történt (nyugdíj, rokkantnyugdíjjal kapcsolatos változások).

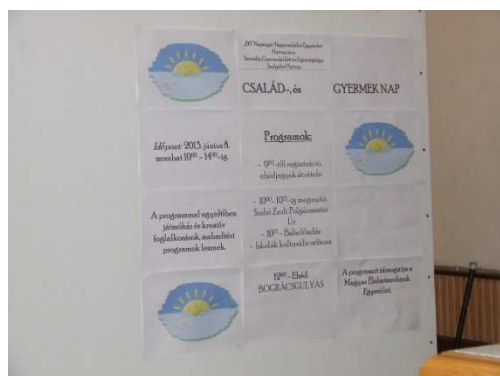
⇒ **Családsegítő munkacsoportunk egyéb tevékenységei**

A csoport által szervezett saját szakmai programok, rendezvények

Időpont	Helyszín	Téma	Részt- vevők száma
Szerda délutánonként	Hatvan Balassi B. u. 14.	Esetmegbeszélés esetismertetés ppt.	9
Kéthavonta	Heréd	Szakmaközi egyeztetés Gyermekjóléti és Családsegítő Szolgálat	6
Félévente	Hatvan	Szakmaközi egyeztetés Gyermekjóléti és Családsegítő Szolgálat	18
2013. március 13.	Nagykökényes	Jelzőrendszeri találkozó	6
2013. március 21.	Boldog	Jelzőrendszeri találkozó	10
2013. március 27.	Heréd	Jelzőrendszeri találkozó	12
2013. április 4.	Hatvan	Jelzőrendszeri találkozó	80
2013. június 7.	Kerekharaszt	Beszámoló KT előtt	10
2013. június 25.	Hatvan	Rákellenes Liga Tb előadás	50
2013. június 20. 2013. június 27. 2013. július 4.	Boldog	Nyári foglalkoztató 3 alkalom	25
2013. augusztus 1.	Boldog	Néptánc Táborban kreatív program	20
2013. november 8-9. péntek-szombat	Kodály Zoltán Általános Iskola Hatvan	Sportok Éjszakája IX. Maratoni Foci Kupa	150
2013. november 19.	Boldog	Ruhabörze	50
2013. december 9.	Hatvan	Családi Advent	30
2013. december 20.	Boldog	Élelmiszerosztás 20 csomag	20
2013. december 20.	Heréd	Élelmiszerosztás 20 csomag	20
2013. december 20.	Nagykökényes	Élelmiszerosztás 10 csomag	10
2013. december 21.	Hatvan	Hatvani Nőegylettel közös program	50
2013. december 21.	Hatvan	NOE Karácsony	40
2013. december 21.	Hatvan	Máltaival közös program	60

Egyéb rendezvények, melyeken részt vettünk

Időpont	Helyszín	Téma	Részt- vevők száma
2013. április 19., május 10., augusztus 9.,	Művelődési Ház Hatvan Strand	Drogdisco Kókuszklub	100
2013. április 20. szombat	Hatvan	Városi Futófesztivál Egészségnap	150
2013. június 6.	Heréd	Gyereknapi Általános Iskola	27
2013. június 8. szombat	Hatvan	Családi Nap NOE	100
2013. szeptember 14.	Boldog	Családi Nap	80
2013. december 7. szombat	Hatvan	Intézményi Mikulás	42
2013. december 9.	Hatvan	Adventi Családi Délután	35
2013. december 21.	Hatvan	Melegebéd osztás a Gondviselés Házában	60



A Családi Nap Közösen elnevezésű program plakátja



Élelmiszerbank adományozás



A IX. Maratoni Foci győztes csapata

3. 2. HÁZTARTÁSI ADÓSSÁGKEZELÉS ÉS TANÁCSADÁS

*Az **adósságkezelés** a lakhatással kapcsolatos adósságok rendezéséhez nyújtott szolgáltatás, ahol az adósság rendezése az adós aktív együttműködésével, gazdálkodásának megreformálásával valósul meg. Az adósságkezelési szolgáltatást a Szociális törvény a természetbeni ellátások közé sorolja.*

A szolgáltatás két elemből tevődik össze: adósságkezelési tanácsadásból és adósságcsökkentési támogatásból.

Intézményünk végzi a szolgáltatás tanácsadási részét, az adósságcsökkentési támogatás folyósítása pedig a Hatvani Közös Önkormányzat feladatát képezi.

A feladat ellátásához 1 fő tanácsadói státusszal rendelkezünk.

2013-ban **56** esetben segítettünk az adósság rendezésében anyagi támogatással, tanácsadással. Növekedett azoknak a családoknak a száma, akiket a megemelkedett lakástörlesztő részletek miatt már a kilakoltatás fenyeget, és a közüzemi szolgáltatók felé elmaradást halmoztak fel. A személyes ismeretségnek, és a jó kapcsolatnak köszönhető, hogy több alkalommal elkerülhettük, hogy ügyfeleknél kikapcsolják a szolgáltatást. A védett fogyasztói státusz megléte az ügyfeleink részére megnyugtató, mert így nem kapcsolhatók ki egy bizonyos ideig a szolgáltatásból.

Forgalmi adatok

	<u>2013</u>
Adósságkezelésben résztvevők száma	56
Megkeresések száma	472
Szolgáltatást igénybevevők száma	154
Új esetek száma	43
Kizártak (önrész nemfizetés miatt)	7
Elutasított (nem került be valami miatt, „csak” tanácsadás)	21
Családlátogatások száma	45

Kezelt adósságállomány nagysága

	2013
<u>LAKBÉR</u>	945,535,-
<u>ÉMÁSZ</u>	1,110,050,-
<u>TIGÁZ</u>	3,684,393,-
<u>KÖZÖS KTG.</u>	4,779,362,-
<u>VÍZMŰ</u>	467,050,-
<u>BIO-PANNÓNIA</u>	-
<u>Összesen:</u>	<u>10.986,390,-</u>

3. 3. PSZICHIÁTRIAI BETEGEK KÖZÖSSÉGI ELLÁTÁSA

A pszichiátriai betegek közösségi ellátása olyan közösségi alapú szociális alapszolgáltatás, amelynek célja a pszichiátriai betegek integrációjának és rehabilitációjának segítése. Az ellátott lakóközösségében történő komplex segítségnyújtás, az önálló életvitel fenntartása érdekében.

2013-ban – az előző évhez hasonlóan - a feladatellátás finanszírozási szerződése rögzíti az ellátás paramétereit, így ennek alapján 2013-ban 40 fő folyamatos ellátására kaptunk támogatást (teljesítendő feladatmutató). A vállalt 40 fő ellátását 2013-ban is teljesítettük.

A szolgáltatás forgalmi adatait az alábbi táblázat tartalmazza:

A szolgáltatás forgalmi adatai		
	2012	2013
Működési napok száma:	246	251
Éves forgalom:	2058	1988,75
Ellátotti létszám adott év január 1-én:	45 fő	45 fő
Adott év során új gondozási esetek:	8 fő	17 fő
Adott év során gondozásból kikerültek:	8 fő	21 fő
Ellátotti létszám adott év december 31-én:	45 fő	41 fő
Az év során gondozott személyek száma:	53 fő	62 fő

Megszűnt gondozások csoportosítása:	
2012	2013
- elhunyt: 0 fő	- elhunyt: 0 fő
- nem kérte a gondozást: 3 fő	- nem kérte a gondozást: 12 fő
- eredményes gondozás következtében gondozás lezárva: 2 fő	- eredményes gondozás következtében gondozás lezárva: 4 fő
- más ellátásba került: 0 fő	- más ellátásba került: 2 fő
- szülőkhöz, rokonokhoz költözött: 3 fő	- elköltözött: 2 fő
	- nem kereste az ellátást: 1 fő

(A betegségek osztályozása a BNO 10 kódkönyv szerint történt.)

Ellátottaink betegségek szerinti megosztása a BNO 10 kódkönyv szerint (fő) tárgyév december 31-én:		
	2012	2013
F20 Schizophrenia:	13 fő	16 fő
F21 Schizotipias rendellenességek:	0 fő	0 fő
F22 Perzisztens delusionális rendellenességek:	1 fő	1 fő
F23 Akut és átmeneti pszichotikus rendellenességek:	2 fő	1 fő
F25 Schizoaffectív rendellenességek	1 fő	0 fő
F31 Bipoláris affectív zavar:	0 fő	1 fő
F32 Depressziós epizód:	13 fő	4 fő
F33 Visszatérő depresszió	12 fő	15 fő
F41 Egyéb szorongásos rendellenességek:	3 fő	3 fő
Összesen:	45fő- ebből 16 fő - férfi, 29 fő - nő	41 fő- ebből 11 fő férfi 30 fő nő

A pszichiátriai betegek közösségi ellátásának elemei:

- az ellátott állapotának folyamatos figyelemmel kísérése
- megkereső program a célszemélyek elérése érdekében
- a meglévő képességek megtartása, fejlesztése
- problémaelemzés, problémamegoldás
- készségfejlesztés
- pszichoszociális rehabilitáció, betegek, hozzátartozóik természetes közösségi erőforrások összehangolása, együttműködés segítése.

2013-ban a gondozásra fordított idő: 1.988 óra volt

2013.							
Negyedév	Állapot és életvitel	Személyes cél, problémakezelés	Pszichoedukáció	Készség-fejlesztés, rehabilitáció	Speciális stratégiák	Ügyintézés	Szociális munka csoporttal
I.	3220	490	0	14710	8190	2600	2050
II.	3260	660	0	13090	10930	4070	1835
III.	2950	1230	0	10310	8630	5030	3929,8
IV.	2920	3700	0	10830	460	1890	2340
Összes	12350	6080	0	48940	28210	13590	10154,8

Összesen: 119.324,8 perc = 1988,74 óra

A hivatalos gondozási időbe nem lehet beszámítani az adminisztrációra és az egyéb tevékenységekre (szervezés, közlekedés, egyeztetés, megbeszélés) fordított időt, pedig ezek is jelentős arányt képviselnek, és szorosan az ügyfelek problémáinak kezelésével függnek össze. A közösségi ellátásban részesülőket főleg az otthonukban látogatják szakembereink (közösségi gondozók, közösségi koordinátor), de a gondozás során az ellátott igényének megfelelően az Intézményben is fogadják őket.

Ilyenkor lehetőségük van a társas kapcsolatok kiépítésére, fenntartására, egyéb információk elérésére, de nagyon népszerű az internetes munka - vagy társkeresési lehetőség is.

Az egyéni esetkezelés mellett, a korábbi éveknek megfelelően ebben az évben is nagy hangsúlyt fektettünk a csoportos munkára. Ellátottjaink nagyon kedvelik a csoportos tevékenységeket. Többféle foglalkozást szerveztünk részükre a múlt évben, heti rendszerességgel.

Egyéb szakmai tevékenység		
2012		2013
Családlátogatások száma:	495 alkalom	500 alkalom
Esetmegbeszélések száma:	Kéthetente hétfőnként 31 alkalom	Kéthetente hétfőnként 40 alkalom
Csoportos tevékenység, képzések, közösségi programok bemutatása:	<ul style="list-style-type: none"> - Kreatív csoport: 4 alkalom - Filmklub: 12 alkalom - Önismereti-készségfejlesztő csoport: 14 alkalom - Kirándulás: 1 alkalom - Farsang - Kiállítás: 6 alkalom - Nyársalás: 1 alkalom - Torna: 1 alkalom - Karácsonyi teadélután 	<p>Kreatív csoport: 12 alkalom Filmklub: 12 alkalom Önismereti-készségfejlesztő-párkapcsolati csoport: 6 alk.</p> <ul style="list-style-type: none"> - Egyéb programok: - Farsang - Kirándulás szervezés: 2 - Kirándulás: 2 alkalom - Nyársalás: 1 alkalom - Kiállítás: 3 alkalom - Városi program: 2 alk. - Társasjáték: 3 alkalom - Búcsúztató: 1 alkalom - Karácsonyi teadélután

3. 4. SZOCIÁLIS ÉTKEZÉS

Az étkeztetés napi egyszeri meleg étel biztosítását jelenti azon szociálisan rászorult személyek részére, akik koruk, egészségi állapotuk, fogyatékoságuk, pszichiátriai vagy szenvedélybetegségük, hajléktalanságuk miatt önmaguk, eltartottjaik részére ezt nem tudják biztosítani.

Az ellátást Intézményünk biztosítja azok részére, akik egészségi állapotuk vagy koruk miatt már nem tudnak elmenni az ebédért, házhoz szállítottuk a napi 1x-i meleg ételt.

Szolgáltatásunk pozitívuma, hogy a hét minden napján (ünnepnapokon is) biztosítunk étkeztést, és 2009. óta a cukorbetegség diétás menüt igényelhetnek.

2013. októberében – a szervezeti átalakítást követően – 1 státuszshellyel bővült a szociális étkeztetés személyi állománya (a szolgáltatás adminisztrációs feladatainak ellátására).

Az ebédet a Hatvani Közétkeztetési Kft-től vásároljuk. A betegeknek, időseknek kiszállítja az intézmény autója, az új-hatvaniak a Fogyatékkal élők Nappali Intézményében vehetik át ételhordóban az ételt.

Jelentősen megnőtt azon étkezők száma, akik saját maguk viszik el az ételt a konyháról.

2013-ban összesen: 24.002 adag ebédet biztosítottunk. Ebből 4.455 adagot az Idősek Klubja tagjai számára.

Hónap	Helyben	Kiszállítással	Elvitellel	Adagszám összesen
Január	456	829	901	2186
Február	364	815	1054	2233
Március	386	859	1110	2355
Április	385	761	1108	2254
Május	384	730	688	1802
Június	371	690	602	1663
Július	405	739	722	1866
Augusztus	310	749	819	1878
Szeptember	346	668	902	1916
Október	368	731	942	2041
November	334	757	866	1957
December	346	780	725	1851
ÖSSZESEN	4455	9108	10439	24002

(Ebből 1 adagra nem volt normatíva, ütközés miatt.)

2013-ban összesen 125 fő részére biztosítottuk a napi 1x-i meleg ételmezt. Ebből 43 fő igényelte szállítással az ebédet, 37 fő saját elvitellel, 45 fő helyben fogyasztással.

2010-től egy jogszabályi változást követően az Idősek Klubja szolgáltatásai közül kikerült az ebédelési lehetőség. Ettől az évtől fogva a Klubban ebédet igénylőket is szociális étkezőként kell nyilvántartani. Ők azok az ellátottak, akik helyben fogyasztással veszik igénybe a szolgáltatást.

Szociális étkezés (kiszállítással)
Kor- és nemek megoszlása 2013.12.31-én

Életkor/év	Férfi/fő	Nő/fő	Összesen
18-39 év	1	0	1
40-59 év	4	5	9
60-64 év	1	5	6
65-69 év	1	7	8
70-74 év	3	4	7
75-79 év	4	3	7
80-89 év	0	3	3
90-X év	0	2	2
Összesen	14	29	43

Szociális étkezés (saját elvitellel)
Kor- és nemek megoszlása 2013.12.31-én

Életkor/év	Férfi/fő	Nő/fő	Összesen
18-39 év	2	3	5
40-59 év	11	17	28
60-64 év	2	0	2
65-69 év	1	1	2
70-74 év	0	0	0
75-79 év	0	0	0
80-89 év	0	0	0
90-X év	0	0	0
Összesen	16	21	37

3.5. HÁZI SEGÍTSÉGNYÚJTÁS

A házi segítségnyújtás a mindennapi életvitel segítése, a szolgáltatást igénylő otthonában, lakóköznyezetében. Háztartásvezetési, gondozási és alap ápolási feladatokat foglal magába annak érdekében, hogy az igénybevevő a lehető legtovább saját otthonában maradhasson.

Ellátási területünk Hatvan mellett Boldog, Heréd, Kerekharaszt és Nagykökényes településekre terjed ki. 2013-ben Boldogon, Heréden és Nagykökényesen volt igény az ellátás iránt (1-1-1fő).

Nem tapasztaltunk változást az ellátás keretében igényelt leggyakoribb tevékenységi formák között. A múlt évben is az alábbi tevékenységek szerepeltek a "népszerűségi" lista élén:

- ✗ étkezésnél segédkezés
- ✗ bevásárlás
- ✗ tisztálkodás segítése
- ✗ gyógyszerfelíratás - kiváltás
- ✗ ágy rendbetétele
- ✗ inkontinencia ellátás
- ✗ hivatalos ügyek intézése (posta)
- ✗ lakókörnyezet rendbetétele (takarítás, mosogatás)
- ✗ sétáltatás.

Az elmúlt évekhez képest jelentős volt a halálozások és az idősek otthonába történő beköltözések száma. Átalakult az igénylők köre. Kevésbé kérik a hosszabb idejű lakáson tartózkodást, elsősorban csak a súlyos betegeknel. Jelentős az ügyintézés, a bevásárlás több helyről, ahol éppen olcsóbb, vagy akciós az adott termék.

Az ellátottaknál teljesített látogatások száma **7.366 látogatás**. A gondozási órák: 2013-ban **8.758 óra**.

Házi segítségnyújtás

Látogatás számok és gondozási idő 2013-ban

Hónap	Elszámolható látogatás	Nem elszámolható látogatás	Gondozási idő/óra	Egyéb tevékenység/óra
Január	647	24	456,5	397,25
Február	576	21	388,5	361,25
Március	567	37	402,25	343,25
Április	592	29	399,5	408
Május	592	20	408,5	378
Június	557	25	409	333,75
Július	621	33	469	263,25
Augusztus	534	27	379,5	226,25
Szeptember	582	56	451,75	270,25
Október	614	34	447	211,25
November	532	88	432,75	254
December	490	68	403,25	264,75
	6904	462	5047,5	3711,25
ÖSSZESEN	7366		8758,75	

Az év során 22 új ellátottunk volt és 14 fő került ki az ellátásból.

Házi segítségnyújtás

Kor- és nemek megoszlása 2013.12.31-én

Életkor/év	Férfi/fő	Nő/fő	Összesen
18-39 év	1	1	2
40-59 év	1	1	2
60-64 év	1	3	4
65-69 év	0	3	3
70-74 év	1	11	12
75-79 év	3	5	8
80-89 év	3	14	17
90-X év	2	4	6
Összesen	12	42	54

Házi segítségnyújtás keretében 2013-ban is vállaltunk mosást (**69 adag**) és nagytakarítást (2,5 óra).

A házi segítségnyújtásban részesülő ellátottjaink számára sok esetben a gondozónők jelentik a kapcsolatot a külvilággal. Igyekszünk pótolni a hiányzó, vagy távol élő családtagjukat. Felkészítjük őket név- és születésnapjukon, és a korábbi jó gyakorlatot folytatva, meginvitáljuk őket az Idősek Klubja nagyobb rendezvényeire (farsang, nőnap, majális, anyák napja, idősök világnapja, karácsony). Ilyenkor gondoskodunk az ellátottak be- és hazaszállításáról is.

3. 6. IDŐSEK NAPPALI ELLÁTÁSA

*Az **idősök nappali ellátása** a házi segítségnyújtáshoz hasonlóan, a saját lakókörnyezetükben élő idős személyek ellátását jelenti, de a gondozási tevékenység nem az ellátott lakásán, hanem a közösségi létre is alkalmas intézményi környezetben (Idősek Klubja) történik.*

Intézményünk Hajós Alfréd úti Idősek Klubjában 40 férőhelyen biztosítjuk az ellátást.

Az idősök nappali ellátása komplex gondozási tevékenység, amely fizikai ellátást, egészségügyi ellátást, mentálhigiénés gondozást, foglalkoztatást, valamint érdekérvényesítés segítségét (hivatalos ügyek intézésének segítségét) foglal magába.

2010-től jogszabályi változás alapján az étkeztetés biztosítása kikerült az Idősek Klubja kötelező szolgáltatásai köréből. Az ebédet szociális étkeztetés keretében, helyben fogyasztás lehetőségével, a tízórait és az uzsonnát külön szolgáltatásként vehetik igénybe a klubtagok.

2013-ban egy jól strukturált, heti rend szerinti, irányított munka folyt, aminek pozitív hozadékaként a szolgáltatás kihasználtsági mutatói is javultak. Azok a klubtagok, akik egy héten csak egyszer vették igénybe a klub szolgáltatásait, a rendszeres foglalkozások hatására más napokon is eljöttek.

Sokat lendít az ellátás színvonalán és az ellátotti létszámon is, az ingyenes be- és hazaszállítás, valamint az a tény, hogy a Képviselő-testület döntése alapján a tartózkodásért nem kell fizetniük a klubtagoknak.

Szemmel látható a változás egy-egy klubtagon, akin bekerülésekor érzékelhetőek az izoláció jelei, esetleg a kezdődő demencia tüneteivel érkezik, majd a szakemberek gondoskodása és a közösség hatására állapota javul, érdeklődő, jókedélyű lesz. Többen érkeztek külső hatásra (a család kérte, hogy járjanak a klubba), el is mondták, hogy csak azért jöttek, mert a családtagjaik akarták, aztán néhány hét múlva már eszükbe sem jutna elmenni, annyira megszerették a közösséget.

Kedves, családias légkör alakult ki, ahol az idősök szinte családtagként tekintenek egymásra.

Programjaink

Állandó programok

- Minden hétfőn beszélgetés Dr. Barcza Béla lelkésszel.
- Minden kedden Idős Torna
- Igény szerint vérnyomás, vércukor szint, és súlymérés
- TÁMOP program folytatása
- Névnapiak műsorral való megünneplése
- Filmvetítés
- Aktuális alkalmakhoz illő kézműves program (pl. márc. 15-én zászlófestés, tojásfestés, évszaknak és ünnepkörnek megfelelő színezés, hajtogatás, ragasztás, diótörés, sütikészítés, macoksütés, mézeskalács díszítés).
- Lábtörlő készítés

További programok:

- 02.06-án Farsangot ünnepeltünk, „Operettbál” elnevezéssel.



- 03.07. Nőnap ünnepség
- 03.27. Húsvétolás.
- Rendőrség előadása a közbiztonságról
- 04. 23. Szemvizsgálat (FENI, IK és dolgozók részére is)
- 04.30. Majális rendezvény
- 05. 10. Anyánapi ünnepség (szomszéd óvoda adott műsort)



- Két-két alkalommal részt vettünk a hatvani Idősek Otthona, majd a rózsaszentmártoni Gondozási Központ rendezvényein. Minden esetben műsorral készültünk, amit Bánfalviné Márti tanított be.



- 08. 07. Látogatás 6 fővel a Vámosgyörki Idősek Otthonába
- 09. 11. Előadás az egészséges alvásról
- 10. 02. Ünnepség az Idősek Világnapja alkalmából



- 10.04. Kirándulás (gyöngyösi állatkert, parádi üvegcsiszoló műhely, Idősek Otthona, Cifra Istálló)

- 12.07. Mikulás ünnepség
- 12.18. Karácsonyi ünnepség (Bajzások adtak műsort)

Adatok az Idősek Klubja igénybevételéről:

2013-ban 10 új klubtag érkezett és 10 fő került ki az ellátásból. Év végén **45 fő** beiratkozott klubtagunk volt.

Idősek Klubja Kor- és nemek megoszlása 2013.12.31-én

Életkor/év	Férfi/fő	Nő/fő	Összesen
18-39 év	0	0	0
40-59 év	4	4	8
60-64 év	0	1	1
65-69 év	0	7	7
70-74 év	0	7	7
75-79 év	1	8	9
80-89 év	0	12	12
90-X év	0	1	1
Összesen	5	40	45

Adományok

Termék megnevezése	Honnan?	Milyen célra?	Mennyisége/értéke
Üdítő, keksz	Máltai Szeretetszolgálat	ellátottak	18.000 Ft értékben
Ruhasegély	Magánszemélyektől	ellátottak	40 kg
Pénzadomány	ECO-Center Alapítvány	Idősek Klubja tárgyi feltételeinek fejlesztése	50.000 Ft

3. 7. FOGYATÉKKAL ÉLŐK NAPPALI ELLÁTÁSA

A fogyatékkal élők nappali ellátása az otthonukban élő fogyatékos személyek részére nyújt napközbeni tartózkodásra lehetőséget. Az étkezés és a személyi higiéné biztosítása mellett a hangsúly a szocializációs és fejlesztő tevékenységekre irányul. Az egyéni és csoportos fejlesztő foglalkozások célja, hogy a fiatalokat képessé tegye a mindennapi életben történő eligazodásra.

A tárgyi feltételekben pozitív irányú változás következett be a 2013-es év során. Az irodában a málló vakolat javítása és festése megtörtént. A régi fénymásolót sikerült lecserélni, a közös helyiségben a fiatalok részére új számítógép, és egy webkamera került használatba. Az Intézmény udvarának további szépítése a 2013-as évben kiemelt feladat volt, eredményeképp a Virágos Intézményért versenyen a 3. helyen végeztünk.

A Fogyatékkal élők Nappali Intézménye ellátotti létszáma 2013-ban **19 fő volt**. Az év során 3 főt vettünk fel az ellátásba, várólistán szerepel 5 fő, 2 fő ellátása megszűnt (bentlakásos intézményi elhelyezés okán), 1 fő pedig más nappali ellátást igényelt.

A Nappali Intézmény kihasználtsága így 110%-os.

Az éves gondozási napok száma: **3.399**

Az étkezők száma: **16 fő** (3 fő nem kér étkezést)

Programok a Fogyatékkal élők Nappali Intézményében:

- Január: Újévi multság az új év tiszteletére disznótorossal, csujogatók tanulásával, éneklésével.
- Február: A Valentin nap megünneplésére került sor, ebből az alkalomból üdvözlőkártyákat készítettünk. A Farsangi multságra mindenki beöltözött, aki akart, és evés-ivással, tombolával és tánccal ünnepeltük meg. Intézménylátogatás a gyöngyösi ÉNO-ban.
- Március: A Nőnap ünnepséget mi is megtartottuk. Segítő beszélgetés Szekeres Atyával. Palánta Bábcsoport előadása.
- Április: Kirándulás a Közlekedési Múzeumba. A húsvéti ünnepség tojásfestéssel és locsolkodással szintén ebben a hónapban került megrendezésre. Szemvizsgálat ellátottjaink részére.
- Május: Megtartottuk az Anyák napi ünnepséget. Gyermeknapon busszal elmentek a fiatalok kirándulni Gyöngyösre.



- Június: Ellátogattunk Szekeres atyához, megnéztük a templomot, a parókiát.
- Július: A Nappali Intézmény 9. évfordulójának megünneplése.
- Augusztus: Két napos kirándulás Nyíregyházára. Öt napos látogatás az erdélyi testvérvárosba, Kézdivásárhelyre. A Virágos Intézményért versenyen III. helyezés.



- Szeptember: látogatás a Lesznai A. Egységes Gyógypedagógiai és Módszertani Intézménybe.
- Október: részvétel a Lesznai Iskola sportnapján. Budapesti partner-intézmény vendégül látása.



- November: Halloween. ÉTA tagok lettünk.
- December: A Télapóünnepséget a Palánta bábcsoport műsorával tartották meg. A Karácsonyi ünnepséget minden fiatal nagyon várta, ahol kis ajándékkal kedveskedtek a kollégák az ellátottaknak.



Adományok

Termék megnevezése	Honnan?	Milyen célra?	Mennyisége/értéke
Édesség, ajándék	„Nusi” Vegyeskereskedés	ellátottaknak	15.000 Ft értékben
Ajándékok, télapó csomag	100 Ft-os Bolt	ellátottaknak	kb. 25.000 Ft értékben
Pénzadomány	LEONI	ellátottak kirándulására	100.000.-
Pénzadomány	Segítőtárs Alapítvány	ellátottak kirándulására	70.000.-

3. 8. TÁMOGATÓ SZOLGÁLTATÁS

A támogató szolgáltatás testi vagy értelmi fogyatékkal élő személyek részére jelent segítséget, otthoni életvitelük fenntartásához, társadalmi integrációjuk megerősítéséhez. A szolgáltatás elemei: személyi segítség, szállítási szolgáltatás, információnyújtás és tanácsadás.

2013. évben –az előző évhez hasonlóan – a feladatellátás finanszírozási szerződése rögzíti az ellátás paramétereit.

A szolgáltatás teljesítmény mutatóját nem az ellátotti létszám képezi, hanem a teljesített feladategység. 1 feladategységnek 5 km szállítás vagy 1 óra személyi segítség számít.

Az NRSZH által a finanszírozási szerződésben 2013-ban jóváhagyott feladategység: 3111 FE
Szállító szolgáltatásra: 1000 FE

Személyi segítségre: 2.111 FE

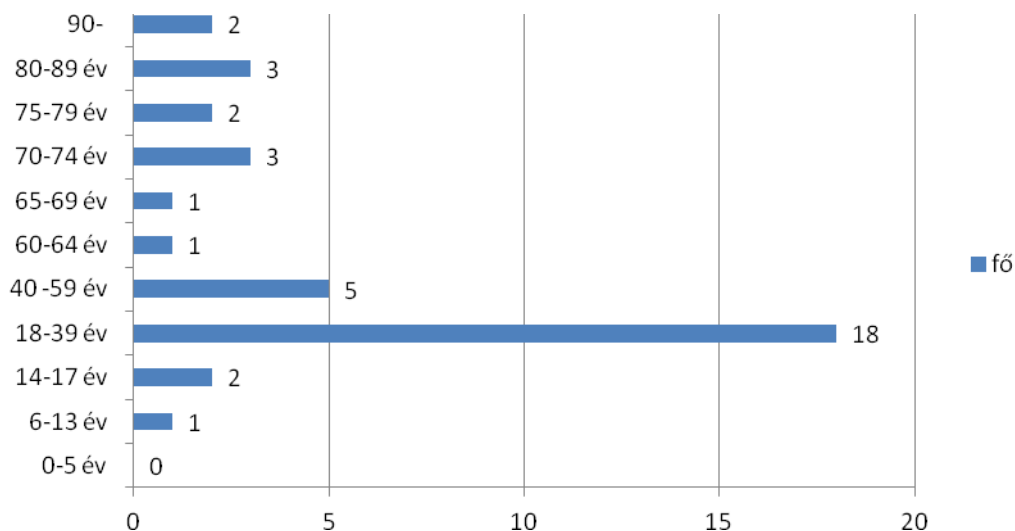
Év	Jóváhagyott (finanszírozott) feladategység	Szolgálatunk által teljesített feladategység	Különbség
2012.	3.400	4.859	1.459
2013.	3.111	4.931	1.820

Az év során a munkát nehezítette, hogy sok probléma volt a Támogató Szolgálat autójával. Szerencse, hogy Intézményünk másik autóját ezekben az esetekben helyettesítőként tudtuk igénybe venni.

Támogató szolgáltatás 2013-ban **42 fő** vett igénybe.

Az 42 főből 20 nő és 22 férfi.

Életkor szerinti megoszlásukat az alábbi ábra tartalmazza:



Új igénylők száma: **9 fő**

Ellátásból kikerült: **5 fő**

A kikerülés oka:

- **nem kéri az ellátást**
- **más típusú ellátást kért (pl. idősotthonba)**
- **elköltözött**

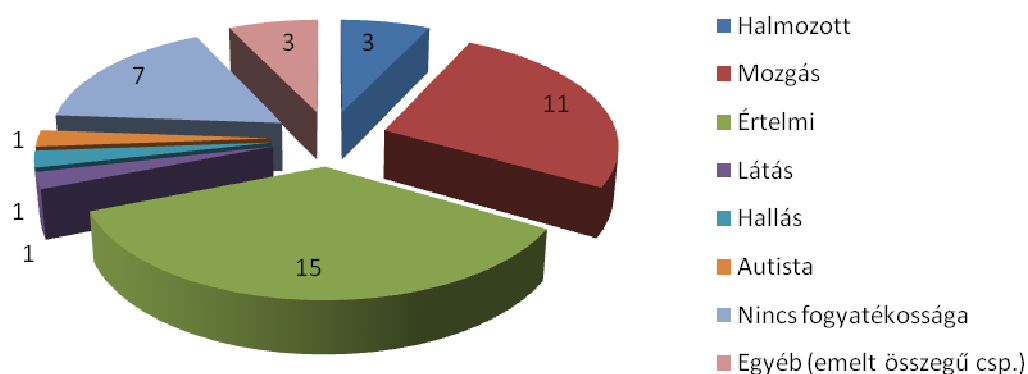
Az **42 fő** ellátottból

- szociálisan rászorult: **35 fő**

- szociálisan nem rászorult: **7 fő**

A szociálisan nem rászorult személyek elsősorban azok a mozgásukban korlátozott idősök, akiket a Támogató Szolgálat az Idősek Klubjába szállít, és nem rendelkeznek a jogszabályban meghatározott rászorultsági feltételekkel.

Az ellátottak fogyatékoság szerinti megoszlása:



A szolgáltatási elemek igénybevételi mutatói:

- **Tanácsadás, információnyújtás**

Az év során több esetben is sor került tanácsadásra és információnyújtásra. Idősothoni elhelyezéshez, fogyatékosági támogatás, közlekedési támogatás igényléséhez kérték segítségünket az ügyfelek.

- **Szállítási szolgáltatás**

Éves futott km: **19.201**, ebből nem hasznos **7.127 km**. Finanszírozás szempontjából elszámolható **12.074 km**.

Éves szállítási esetszám: **6.203**, ebből finanszírozáshoz elszámolható: **4.744**

Jármű kihasználtsági mutató: 62 %

- **Személyi segítség**

Az év során napi rendszerességgel gondozott személyek száma **7 fő**.

A személyi segítséget 2 fő személyi segítő végzi.

A személyi segítség az önálló életvitel segítségét, háztartási feladatok ellátását, ügyintézés segítségét, személyi higiéniába való közreműködést és egyéb ápolási - gondozási feladatok ellátását jelenti.

2013-ban a személyi segítség során teljesített gondozási óra **2.235 volt**.

Támogató Szolgálatunk feladatellátása során napi kapcsolatban áll az Idősek Klubjával és a Fogytékkal Élők Nappali Intézményével.

A nappali ellátást nyújtó szervezeti egységeink által rendezett programok sikeréhez szállítási tevékenységükkel nagyban hozzájárulnak.

4. EGYÉB INTÉZMÉNYI PROGRAMOK

⇒ 2013-ban 3 alkalommal tartottunk **intézményi munkaértekezletet**.

⇒ Áprilisban ünnepeltük a **Bölcsődék Napját**. A városi rendezvény keretén belül, ismét sor került a "*Gondoskodó kezek*" díjak átadására.

⇒ Július elején Intézményünk egészségügyi dolgozóival a **Semmelweis - nap** megünneplésére került sor. Ez alkalomból Debrecenben kirándultunk.

⇒ Novemberben a **Szociális Munka Napja** alkalmából a szociális területen dolgozó kollégákkal Budapestre utaztunk, parlamenti látogatásra.

⇒ Ebben az évben a **karácsonyi munkaértekezletünket** a felújított Bölcsőde épületében tartottuk meg. Közös ünnepléssel, közös vacsorával értékeltük az eltelt év történéseit.

5. ÖSSZEGZÉS

Nehéz, mozgalmas évet zártunk.

Az év eleje bizonytalanságban telt, az akkori vezető távozása miatt. Az új igazgató kinevezése, illetve a felügyeleti szervek ellenőrzései (MÁK, NRSZH, OEP, fenntartói) szintén sok változást hoztak az Intézmény életében. Októbertől szervezeti átalakítás történt, ami minden munkacsoportra kihatással volt.

A statisztikai adatokon azonban az látszik, hogy a nehézségek ellenére munkatársaink mindent megtehettek annak érdekében, hogy ügyfeleink az igényelt szolgáltatásokat megkapják. Az intézmény minden munkatársa legjobb tudása szerint, lelkiismeretesen látta el feladatát.

Jelen Beszámoló Gulyás Beáta, Komáromi Hajnalka szakmai vezetők, Dobó Katalin szolgálatvezető, Friedrich Tünde intézményvezető által szolgáltatott adatok és információk alapján készült.

Szeretném megköszönni kollégáimnak, hogy számíthattam rájuk közös munkánk során.

Végezetül köszönetet mondok a Hatvani Közös Önkormányzati Hivatal munkatársainak feladatellátásunk segítségével és a

Tisztelt Képviselő-testület minden tagjának támogatásáért!

Kérem Beszámolóm szíves elfogadását!

Hatvan, 2014. május 6.

Tisztelettel:

Semperger Katalin
igazgató